




Thomas Formont
Artiste Plasticien
Saint-Nazaire/France



Références

Thomas Formont, Artiste plasticien

Depuis plus de 15 ans, j'explore les potentialités plastiques et esthétiques des matériaux ferreux, jusqu'à me spécialiser dans les ouvrages en cuivre et en laiton. Inspiré par des artistes tels que Nathanaël Leberre et Aldo Pomodoro, j'ai développé ma technicité tout en laissant libre cours à mon inspiration.

Ma fascination pour les œuvres finement ouvragées, comme celles exposées au musée du Louvre ou au musée du quai Branly, se reflète dans l'exigence et la précision de mes créations. À travers elles, je rends hommage au geste artisanal, à la fois technique et libre, dont nous, artistes, sommes les héritiers et les passeurs. En composant avec toutes les potentialités des matériaux cuivreux, j'ai également élargi ma maîtrise aux arts décoratifs, créant mes propres collections de mobilier d'art, dont certaines pièces ont été présentées à la Biennale « Révélations » au Grand Palais et lors de ventes aux enchères chez Drouot.

Très attaché à la préservation du patrimoine, j'ai participé à la rénovation de monuments historiques et de bâtiments de France tels que la cathédrale d'Arras, le Centre d'art sacré de la cathédrale Notre-Dame de la Treille à Lille, la maison natale de Charles de Gaulle à Lille ou encore la chapelle Sainte Mélanie à Ferfay. Ces projets m'ont offert l'opportunité de collaborer avec des architectes renommés comme Virginie De Graveron, Charlotte Besson Oberlin, Étienne Poncelet et bien d'autres.

Comme un pont entre les âges, mes créations perpétuent des savoir-faire ancestraux tout en évoquant des sujets d'avenir : la préservation de notre patrimoine, qu'il soit architectural ou environnemental.

Depuis 15 ans, j'inscris mon inspiration au service de mes convictions. Père de deux jeunes enfants, je souhaite préserver leur patrimoine en sensibilisant le public à la beauté et à la vulnérabilité de notre planète. Le cuivre et le laiton, matériaux durables et résistants, deviennent dans mes œuvres des métaphores puissantes de la fragilité de notre patrimoine naturel, un rappel constant de notre responsabilité environnementale. En mariant durabilité et esthétique, je fais de chaque création un plaidoyer pour la préservation de la nature.

Mes œuvres sont conçues comme un acte de partage. Elles se découvrent à plusieurs niveaux : celui de la force esthétique, du symbole et du rêve, de leur signification profonde souvent historique, et enfin du geste technique maîtrisé. Ni intimidantes ni écrasantes, elles s'adressent à toutes et tous, quelles que soient leurs origines sociales, culturelles ou géographiques.

J'aime concevoir des œuvres qui racontent des histoires à ceux qui les regardent et les touchent.

Cette approche humaniste, combinée à une forte envie de transmettre, m'a conduit à concevoir des œuvres collectives avec des enfants à travers des ateliers d'initiation au travail des matériaux cuivreux. Ces créations collectives renforcent leur portée symbolique : elles deviennent des objets identitaires pour les habitants, des traces laissées dans l'histoire et une source de fierté.

Avec un savoir-faire mêlant vision artistique, maîtrise du geste artisanal et expertise technique, j'ai été un partenaire de confiance pour de nombreuses commandes publiques. Ferronnier d'art et chef d'entreprise pendant plus de 12 ans, je maîtrise chaque étape de l'élaboration d'un projet esthétique, ambitieux et durable : création, conception, modélisation, fabrication, pose et suivi technique. J'utilise notamment des logiciels de modélisation 3D qui permettent d'anticiper les contraintes climatiques et de garantir la stabilité mécanique de mes œuvres, ce qui est très apprécié de mes commanditaires.

Chaque œuvre que je conçois aspire à être un symbole d'histoire et d'identité, tout en étant une marque de mon attachement profond aux territoires que je valorise.

Oeuvre à protocole – Fondations Partagées

Fondations Partagées est une œuvre co-construite à travers un protocole de création collective. Pensée comme une fresque ou un ensemble de fragments muraux, elle révèle l’empreinte d’un lieu, d’un territoire, de ses récits, de ses aspirations.

Dimensions :

À définir en co-conception avec le commanditaire et/ou le groupe créatif.

Possibilité de composition modulaire, séquencée sur plusieurs lieux ou surfaces.

Matériaux & techniques :

- Laiton et/ou cuivre brut
- Gravures en creux réalisées à l’eau-forte. Usinage, soudage, mise en forme à froid d’éléments en cuivre ou en laiton.
- Patine naturelle, vieillie ou colorée (effet de matière, teintes chaudes ou froides selon l’intention)
- Possibilité d’intégration de matériaux bruts ou d’écriture participative (mots, signes, motifs)
- Fixations invisibles ou intégrées selon l’implantation

Provenance :

- Matériaux transformés, usinés et assemblés dans le département de Loire-Atlantique.
- Circuit court privilégié et faible empreinte carbone grâce à une logistique locale
- Œuvre pensée pour résister aux conditions extérieures et évoluer dans le temps avec son environnement

PROTOCOLE DE L’OEUVRE

“**Fondations partagées**” est un protocole en six étapes, pensé pour créer un lien fort entre un lieu, ses publics et une œuvre d’art appelée à durer.

1. Émergence : atelier de récit collectif : Une journée est animée par Magalie Vernet-Hanotaux, coach RNCP spécialisée en Intelligence Collective et certifiée en Investigation Appréciative. De cet atelier émerge un récit tissé des valeurs, visions, mémoires et rêves du groupe-créateur (donner un nom au groupe).

2. Transmission à l’artiste : Je m’imprègne ensuite du récit produit. J’élabore un concept artistique inspiré de cette matière humaine : formes, textures, symboles, rythme visuel.

3. Dialogue et ajustements : Une rencontre avec le groupe-créateur et les commanditaires permet d’ajuster la direction artistique, de réfléchir ensemble au format (fresque, fragments, parcours mural), à l’implantation et à la symbolique.

4. Atelier participatif : Une partie de l’œuvre est réalisée collectivement (gravure de mots, symboles ou motifs sur laiton/cuivre) lors d’un atelier encadré par mes soins. Chaque geste devient une empreinte durable, sensible et symbolique.

5. Finalisation et installation : J’assemble et installe l’œuvre, conçue pour durer dans le temps sans entretien, avec une patine naturelle évolutive.

6. Inauguration sensible : Lecture du récit, valorisation des participants, documentation photographique ou vidéo. L’œuvre devient trace et mémoire vivante, et un objet d’identité partagée.

Consulter la description précise du protocole :

<https://thomasformont.fr/elementor-page-1539/>

partagées crée du lien, laisse une trace, et rend visible ce qui unit.

Enjeux du projet :

- Créer une œuvre d'ancrage, qui raconte un lieu ou un projet à travers ceux qui le vivent
- Associer les habitants/scolaires/collaborateurs à une démarche collective, sensible et symbolique

Durée & organisation :

- Le protocole comprend 6 étapes modulables qui peuvent s'étendre de 2 à 6 mois en fonction de vos besoins et de l'ampleur de la commande artistique et collaborative.
- Plusieurs groupes créatifs de 15 personnes peuvent être organisés, sur des temps de rencontre différents, autour de la même oeuvre.

Prix :

À définir selon l'échelle du projet, le nombre d'ateliers participatifs, les contraintes techniques du site et les finitions souhaitées.

Fourchette indicative : à partir de 25 000 € TTC pour une œuvre murale de taille 100 x 150 cm, en co-création avec un groupe créatif de 15 personnes.

Le titre final de l'œuvre ne sera pas imposé.

Il émergera du récit collectif co-écrit lors des premiers ateliers, comme un mot-clé, une phrase manifeste, un symbole choisi ensemble.

Ce nom — fruit d'une parole partagée — deviendra le cœur de l'œuvre et son identité.

Un protocole vivant, adaptable et co-construit.

Chaque projet est unique.

Ce protocole s'adapte à vos lieux, vos publics, votre vision.

Qu'il s'agisse d'un campus universitaire, d'un centre culturel, d'un siège d'entreprise ou d'un parc public, Fondations

FONDATEIONS PARTAGEES – UNE ŒUVRE, UNE MEMOIRE COLLECTIVE

Une démarche artistique, humaine et durable

Fondations partagées est né de cette conviction : **une œuvre ne peut être pleinement contemporaine que si elle est partagée dès son origine.**

Conçu comme un protocole de création en plusieurs étapes, **Fondations partagées** est une réponse artistique aux défis d'aujourd'hui :

- Comment créer du sens avec les publics ?
- Comment inscrire une œuvre dans la durée, dans l'espace et dans les consciences ?
- Comment transformer un lieu en mémoire vivante, et non en simple contenant ?

Ce protocole permet à une œuvre d'émerger d'un lieu, d'un groupe, d'un récit commun. **Il place la voix des usagers au cœur du processus**, et donne au matériau **une valeur symbolique et poétique** : celle de porter une histoire collective.

L'œuvre issue du protocole **Fondations partagées** est à la croisée de plusieurs dimensions essentielles.

Elle est avant tout **collective**, née d'un processus de co-création qui permet à chaque participant de s'appropriier le projet, de laisser une empreinte symbolique et concrète dans un lieu commun. En impliquant les publics ou les collaborateurs, elle devient un objet d'identité partagée.

Elle est **durable**, tant par la qualité des matériaux utilisés (cuivre et laiton, robustes, recyclables et sans maintenance) que par sa faible empreinte écologique. Elle est pensée pour traverser le temps, tout en évoluant naturellement grâce à la patine vivante des métaux.

Elle est **symbolique**, car chaque mot gravé, chaque forme choisie, émane d'un récit collectif co-construit. Ce récit donne à l'œuvre un sens profond, enraciné dans les valeurs et les aspirations du groupe.

Elle est aussi **esthétique** : sobre, poétique, finement ouvragée, elle s'inscrit en harmonie avec le lieu qui l'accueille, dans une démarche à la fois discrète et signifiante. Elle s'inscrit en cohérence avec l'architecture, le paysage, le rythme du lieu.

Enfin, elle est **évolutive** : le protocole s'adapte à une grande variété de contextes — collectivités, établissements publics ou privés, entreprises — en valorisant à chaque fois l'unicité des lieux et des personnes impliquées.

POURQUOI JE CREE AVEC LES AUTRES

Une œuvre ne se pense plus seul. Elle se forge avec les autres.

Pendant longtemps, on a vu l'artiste comme un créateur solitaire, enfermé dans son atelier, porteur d'une vision qu'il dépose ensuite dans l'espace public. Mais aujourd'hui, je crois que ce modèle est dépassé. Le monde change. Les attentes changent. **Les lieux ont besoin d'œuvres qui les relient à ceux qui les habitent.**

Je crée des œuvres durables, en cuivre et en laiton, des matériaux qui vivent, qui se transforment, qui conservent la trace du temps et des gestes. Mais je veux aussi qu'elles gardent **la trace des voix.**

Car une œuvre véritablement contemporaine, à mes yeux, c'est celle qui commence par écouter, qui s'enracine dans un récit collectif, qui associe les parties-prenantes à son processus de création.

Je ne veux pas imposer une forme dans un lieu. Je veux qu'elle en émerge.

Je veux que les élèves, les habitants, les collaborateurs puissent dire : *"j'y ai mis un mot, un motif, un fragment de mon histoire"*.

C'est pour cela que j'ai conçu le protocole **Fondations partagées** : pour que l'art public ne soit plus seulement un objet à contempler mais **une expérience vécue, une mémoire commune, un socle symbolique.**

Créer ensemble, ce n'est pas diluer l'intention artistique.

C'est **lui donner de la chair, de la profondeur, de la vérité.**

Ce que je propose, c'est un **engagement esthétique et sensible**, qui traverse les générations.

Le cuivre se patine avec le temps. L'œuvre aussi. Mais ce qui lui donne sa force, c'est ce qu'elle raconte. Et ce qu'elle raconte doit appartenir à ceux qui la regardent.



Gravure sur laiton dimensions 80 x 50 cm réalisée à l'issue d'un travail préparatoire dans le cadre de l'œuvre à protocole **Fondations Partagées.**

MAGALIE VERNET-HANOTAUX

Faire de l'art un espace de construction de soi et de l'autre

Avant de devenir coach professionnelle, **Magalie Vernet-Hanotaux a mené une carrière riche et engagée dans le monde de la culture et des musées, pendant 17 ans.**

Ce qui l'anime depuis toujours, c'est la conviction que **l'art n'est pas réservé à une élite**, mais qu'il peut — et doit — être **un levier d'émancipation, de lien et de reconstruction identitaire.**

Tout au long de son parcours, elle a œuvré pour **ouvrir la culture à ceux qui en sont le plus éloignés.**

Au **musée du quai Branly – Jacques Chirac**, elle a collaboré avec des artistes, chercheurs et membres des diasporas du monde entier pour porter un regard renouvelé sur les cultures non occidentales. Ces expériences ont renforcé sa conviction : **la culture est un moyen puissant de se réconcilier avec ses origines, de réhabiliter des mémoires, de transmettre autrement.**

Au **Louvre-Lens**, en tant que directrice de la communication, du développement et de l'événementiel, elle a accompagné la vision forte portée par **Marie Lavandier**, qui a inscrit l'institution dans une **ouverture délibérée à l'art contemporain**, au cœur d'un territoire marqué par l'histoire minière. Elle y a piloté des événements collaboratifs avec **les jeunes, les habitants**, avec l'ambition de transformer les musées en lieu de vie. Une manière de **se raconter autrement et d'habiter le monde avec plus de dignité et de conscience.**

Une trajectoire au service de la culture partagée

Magalie a dirigé des projets dans des institutions de référence, mais toujours avec un souci de **justesse humaine** et de **transformation sociale**. Forte de ce parcours, elle est devenue coach professionnelle, spécialisée en **intelligence collective, récits identitaires et transitions professionnelles : Coach professionnelle** certifiée RNCP par le Ministère du Travail ; **Master Coach** certifiée par l'Institut International de Coaching de Genève et la Fédération internationale de Coaching (ICF) ; Consultante en **Investigation Appréciative et Programmation neuro-linguistique ; Certifiée en stratégie RSE** par l'Institut Supérieur de l'Environnement ; **Diplômée de Lettres Modernes** (travail de recherche sur les relations transtextuelles dans l'œuvre d'Alain Robbe-Grillet).

Elle est **spécialiste des approches collaboratives et narratives**, avec une sensibilité particulière pour les projets artistiques, culturels et à impact. Elle accompagne aujourd'hui des artistes, des institutions, des équipes et des leaders qui souhaitent remettre **l'humain, le sens et le lien** au cœur de leurs projets.

En collaborant avec Thomas Formont sur le protocole **Fondations partagées**, elle met en œuvre tout ce qui fait sens dans son parcours : la **construction d'un récit collectif, l'inclusion sensible des publics, et l'art comme levier d'appartenance et d'avenir commun.**

Une complicité artistique devenue collaboration

Depuis deux ans, **Magalie m'accompagne comme coach d'artiste**. Ensemble, nous avons exploré les racines de ma démarche, mes intentions, mes choix esthétiques et éthiques.

Avec **Fondations partagées**, notre relation évolue vers une **collaboration concrète** : Magalie anime désormais les ateliers collectifs qui ouvrent chaque projet. Grâce à son approche sensible et structurée, elle fait émerger les récits identitaires qui nourrissent ensuite ma création artistique.

Magalie m'aide à écouter autrement. Ce qu'elle fait émerger, je le transforme. C'est cette double écoute qui donne aux œuvres leur profondeur

ORLEANS – Totem du vivant

Commande publique, installation monumentale pour la ville d'Orléans. 2025

Dimensions : 4.5 mètres de hauteur, 1.2 mètres de largeur

Matériaux : Cuivre brut, laiton gravé et acier.

Provenance : Matériaux transformés, usinés et assemblés dans le département de Loire-Atlantique

Prix Public : 61 200 € TTC

Le Totem du Vivant est une œuvre monumentale en cuivre, qui sera installée au cœur du parc de la Fontaine de l'Étuvée à Orléans en début d'année 2025. Inspirée des totems ancestraux, elle célèbre l'histoire, les croyances et les leçons de vie transmises entre générations.

L'œuvre rend hommage aux cycles de la nature et à la résilience de la vie :

Les anneaux d'un arbre : Ces anneaux stylisés symbolisent le passage du temps et la résilience de la biodiversité. Chaque cercle représente un cycle de vie, rappelant que la richesse de la nature est le fruit de processus longs et interconnectés.

Le cours d'un fleuve : Les strates de l'œuvre évoquent un fleuve en mouvement, symbole de transformation continue et de lien entre générations. Le parc, gardien de la biodiversité urbaine, devient ainsi un témoin de l'interconnexion entre passé, présent et futur.

« Les strates de cuivre stylisées rappellent à la fois les anneaux d'un arbre et le cours sinueux d'une rivière, comme un fil tendu entre passé et présent. Ce totem est pensé comme une incarnation de notre mémoire collective : chaque strate est une page de notre histoire, un engagement pour l'avenir. »



ORLEANS – Totem du vivant

Le **Totem du Vivant** est une œuvre qui célèbre la nature, invite à la contemplation et engage les citoyens dans une réflexion collective.

Valorisation du patrimoine naturel et culturel :

Par ses **anneaux stylisés** et ses **strates sinueuses**, le Totem du Vivant rend hommage aux **cycles de la nature** et à **l'interdépendance du vivant**. Cette œuvre s'intègre harmonieusement dans le paysage, en écho avec les arbres et les éléments naturels environnants. Elle illustre le lien profond entre l'histoire humaine et la richesse biologique de nos écosystèmes.

Sensibilisation à la fragilité du vivant :

Cette sculpture invite les spectateurs à **ralentir**, à observer et à comprendre **la fragilité de la biodiversité**. En évoquant l'adaptabilité des écosystèmes et la résilience du vivant, elle encourage une prise de conscience écologique et une réflexion sur l'importance de préserver les ressources naturelles pour les générations futures.

Participation citoyenne et transmission intergénérationnelle :

Grâce à des **ateliers participatifs qui ont réuni 70 élèves d'Orléans (classes d'école primaire)**, l'œuvre donne la parole aux enfants. Ils ont gravé des dessins évoquant la biodiversité sur des **plaques en laiton**, représentant des graines de vie. Ces inscriptions font du Totem un véritable **totem de transmission**, où chaque génération laisse une trace pour raconter son engagement envers l'avenir.

Le **Totem du Vivant** est une **invitation à contempler et à agir**, un symbole de notre responsabilité collective pour préserver et célébrer la beauté du vivant dans toute sa diversité. Par son symbolisme fort et sa dimension participative, cette œuvre s'inscrit dans une démarche résolument contemporaine.



Ateliers Participatifs de gravure sur laiton dans le cadre périscolaire à l'Ecole Gutenberg à Orléans en Novembre 2024.

GUERANDE – Soleil de Paix

Commande publique participative pour la ville de Guérande. 2024

Dimensions : 3.5 mètres de hauteur, 2 mètres de diamètre.

Matériaux : laiton brut et acier laqué.

Provenance : Matériaux transformés, usinés et assemblés dans le département de Loire-Atlantique

Prix Public : 29 000 € TTC

Ces choix de matériaux assurent une résistance aux intempéries tout en renforçant la dimension symbolique de l'œuvre (durabilité et rayonnement).

Soleil de Paix est un hommage vibrant à la préservation du patrimoine historique de Guérande, tout en portant un message intemporel de paix et d'unité.

Célébrer le patrimoine historique.

Cette œuvre, par sa forme et sa symbolique, puise dans l'histoire de Guérande, en particulier l'épisode marquant de la signature du traité de paix de 1381. Les 515 médaillons gravés, qui composent les rayons du soleil, rappellent cet événement fondateur tout en établissant un lien avec les aspirations contemporaines. En fusionnant histoire et modernité, le Soleil de Paix devient un témoignage pérenne de l'identité et de la mémoire collective du territoire.

Créer un pont entre passé et futur.

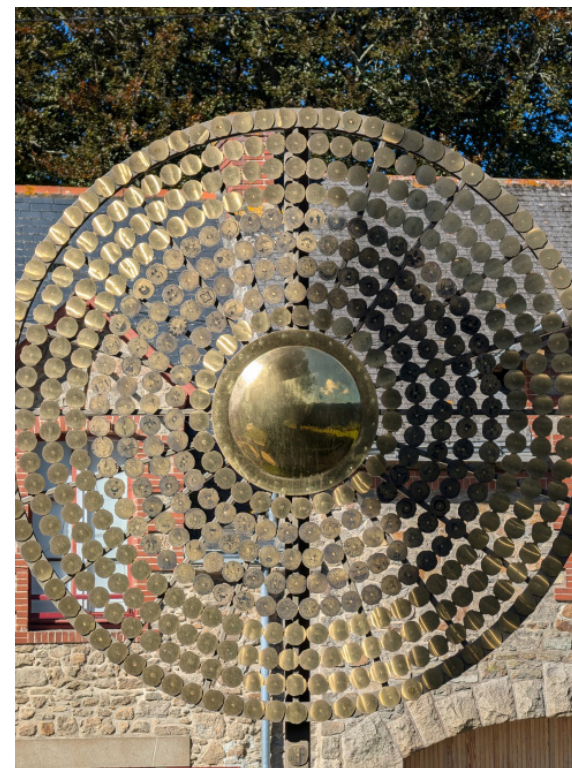
Le Soleil de Paix n'est pas simplement un rappel du passé, mais une invitation à réfléchir sur la manière dont chaque génération peut protéger et transmettre ce patrimoine. En se dressant fièrement face aux majestueux remparts de Guérande, dans un lieu emblématique, l'œuvre invite les visiteurs à célébrer le passé. Elle nous invite à agir pour un avenir harmonieux, où la culture, la paix, et le respect du patrimoine sont préservés.

Le Soleil de Paix est à la fois un hommage à l'histoire de Guérande et un message tourné vers l'avenir. Par sa dimension participative et son symbolisme universel, cette œuvre incarne les valeurs de paix, de transmission et de respect du vivant. Elle illustre parfaitement l'engagement d'une communauté pour un avenir durable, en harmonie avec ses racines et ses aspirations.



Inauguration de l'oeuvre :

<https://youtu.be/7hvzpEEJ7DU>



GUERANDE – Soleil de Paix

Réalisée en collaboration avec 180 élèves de classes d'école primaire, cette œuvre donne la parole à la jeunesse. Chaque médaillon a été gravé d'un motif ou d'un mot par les jeunes participants, exprimant leurs aspirations pour un avenir empreint de lumière et de paix.

Par son caractère participatif, l'œuvre réinterprète l'héritage historique en engageant directement les habitants, et notamment les plus jeunes, dans sa création. Les enfants, en gravant leurs mots d'espoir sur les médaillons, prolongent l'histoire de leur ville tout en inscrivant leurs rêves pour l'avenir.

« Cette œuvre incarne l'aspiration à une paix durable, qui ne peut résulter que d'un engagement collectif. Les 515 sceaux-médailles unissent passé et présent, symbolisant l'espoir d'un avenir empreint de lumière et de vérité. »



ARRAS - Nest

Création lumineuse monumentale dans le cadre d'une commande privée / 2022.

Dimensions : 23 lustres de 1 m x 1 m.

Matériaux : Laiton, verres fumés, miroirs vieillis, corde en chanvre de l'une des dernières corderies françaises.

Provenance : Matériaux transformés, usinés et assemblés à Arras. Corde en chanvre naturel provenant de la corderie Palus en France.

Prix Public : 31 500 € TTC

Lumière sur l'Histoire : Une Renaissance en Laiton

Cette installation lumineuse en laiton, par son caractère zoomorphique, évoque l'usage de cet édifice, destiné aux soins des chevaux. Les matériaux nobles et durables qui la composent, finement ouvragés, habillent avec audace cette superbe architecture et révèlent ses volumes. Les structures filigranes jouent avec les miroirs et les verres, offrant une expérience immersive.

« Fasciné par cet édifice baigné de lumière et chargé d'histoire, j'ai souhaité une installation qui laisse circuler librement la lumière. J'ai fait le choix d'un ensemble très ouvragé, qui s'efface devant la monumentalité du bâtiment le jour, et se déploie la nuit tombée en un jeu où lumière et ombre ravivent l'histoire. »



Loup de mer

Commande privée.

Dimensions : 100 cm x 25 cm

Matériaux : Feuille de laiton, fil de laiton, socle chêne massif. Finition polie et patine noir de fumée.

Prix Public : 4 500 € TTC

Les Gardiens des Océans

Loup de mer - Harmonie essentielle

Un retour à la pureté intemporelle, incarnant l'agilité et la liberté de la nature.

D'une élégance discrète, la Truite se distingue par ses lignes épurées et sa patine noire de fumée. Elle capture l'essence de l'agilité et de la liberté. Cette sculpture évoque la beauté primaire et intemporelle de la nature, une simplicité brute qui traverse les âges et nous ramène à l'essentiel.



Espadon

Commande privée.

Dimensions : 115 cm x 65 cm

Matériaux : Feuille de laiton, fil de laiton, socle chêne massif. Finition patine de travail effet vieilli.

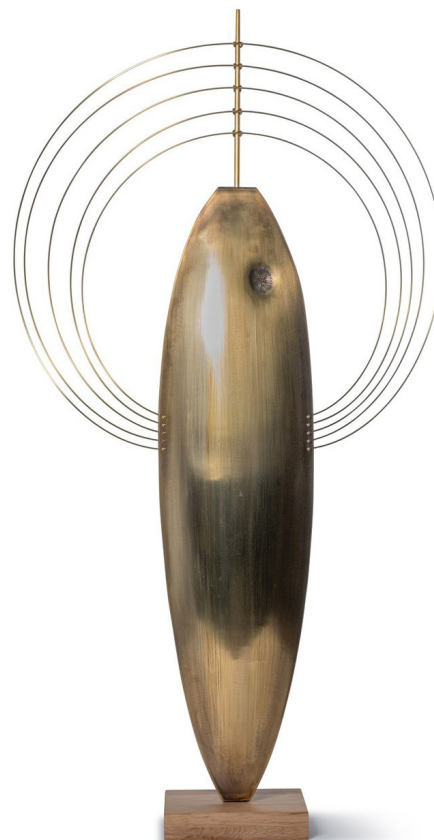
Prix Public : 4 800 € TTC

Les Gardiens des Océans

Espadon - L'élan des océans

La grâce et la force réunies, témoins d'un patrimoine naturel fragile mais puissant.

L'Espadon, avec ses lignes élancées et sa patine vieillie, illustre la force et la persévérance dans les grands espaces marins. Ses finitions minutieuses racontent une histoire de courage et de grandeur. En choisissant l'Espadon, je rends hommage à ces nageurs solitaires, messagers d'un océan fragile et pourtant infiniment résilient.



Poisson Lanterne

Commande privée.

Dimensions : Hauteur 80 cm x 50 cm

Matériaux : Feuille de cuivre, fil de laiton, socle chêne massif. Finition polie et patine noir de fumée.

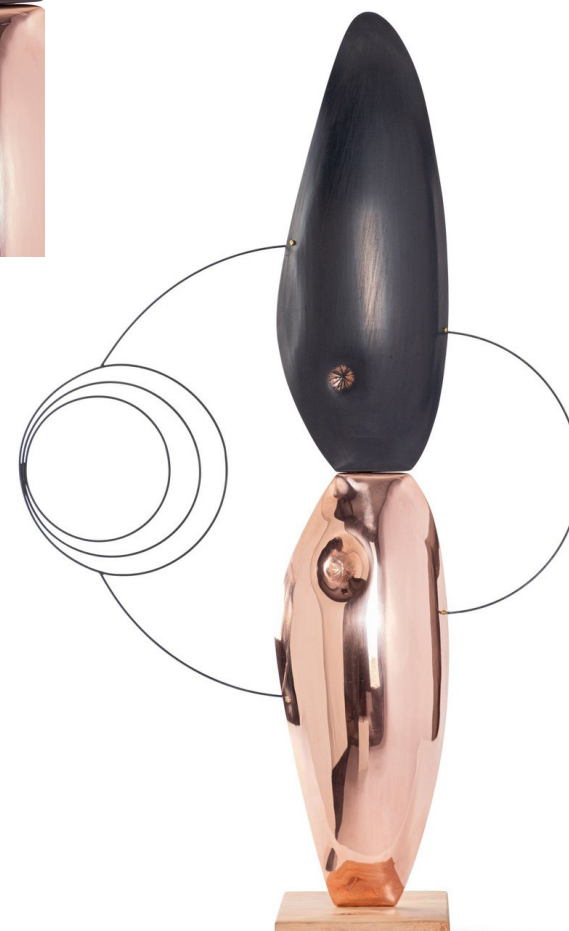
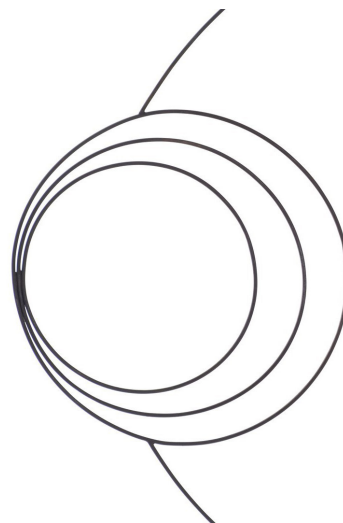
Prix Public : 4 500 € TTC

Les Gardiens des Océans

POISSON LANterne - LUMIÈRES DES PROFONDEURS

Un jeu de contrastes qui éclaire le mystère et la richesse des océans.

Inspiré par les profondeurs mystérieuses des océans, ce Poisson Lanterne joue avec les contrastes entre la lumière et l'obscurité. Sa patine noire de fumée et sa finition polie expriment la dualité de la vie marine : à la fois captivante et vulnérable. Cette œuvre est une ode au mystère et à la puissance des profondeurs marines. Un appel à protéger ce patrimoine inestimable.



Dorade

Commande privée.

Dimensions : 70 cm x 55 cm

Matériaux : Feuille de laiton, fil de laiton, socle chêne massif. Finition polie et patine vert antique.

Prix Public : 3 200 € TTC

Les Gardiens des Océans

DORADE - ELOGE DE LA SIMPLICITÉ

La beauté discrète du quotidien sublimée par des lignes épurées

La Dorade, par sa simplicité et ses lignes épurées, incarne la beauté discrète du quotidien. Ce poisson, facile à observer en bord de côte, nous invite à renouer avec l'art de contempler ce qui nous entoure. À travers cette œuvre, j'ai voulu célébrer ces instants fugaces de grâce que nous offre la nature, si souvent oubliés dans le tumulte de nos vies modernes.



Baleine

Commande privée

Dimensions : 100 cm x 35 cm

Matériaux : Feuille de laiton, fil de laiton, socle chêne massif. Finition polie et patine noire texturée.

Prix Public : 3 800 € TTC

Les Gardiens des Océans

BALEINE - FORCE ET MAJESTÉ

Une icône de résilience, capturant la puissance et la texture unique de ces géants marins.

La Baleine, majestueuse et imposante, symbolise à elle seule la puissance et la résilience de la vie marine. Ses patines texturées évoquent les jeux de lumière et la richesse des textures de la peau des baleines, capturant ainsi leur présence unique et leur beauté brute. Cette œuvre invite à une reconnexion avec la beauté simple et essentielle de la nature.



La roue du progrès

Commande privée

Dimensions : 120 cm x 40 cm

Matériaux : Laiton poli

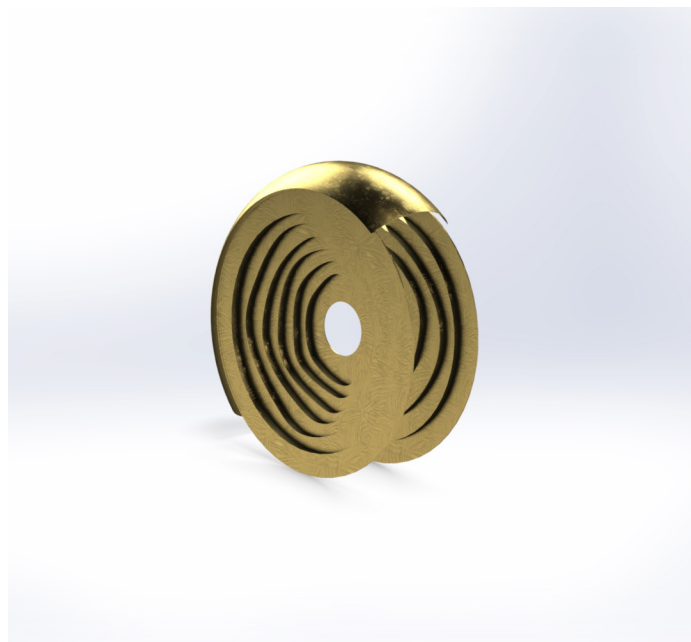
Prix Public : 18 000 € TTC

La roue du progrès

Dans cette œuvre, la roue, symbole universel du progrès technique et de l'innovation humaine, est revisitée pour incarner une réflexion profonde sur la dualité du progrès dans le contexte de la crise écologique actuelle. En transcendant sa signification traditionnelle liée à l'avancement et à la facilitation de la vie humaine, la roue devient le miroir de nos réalisations, mais aussi de nos excès.

Elle symbolise également le mouvement perpétuel de la vie et des saisons. Cette œuvre en laiton et cuivre, matériaux choisis pour leur durabilité et leur résistance, incarne une réflexion profonde sur la nature, l'environnement et le cycle de la vie.

«À travers la roue, symbole de notre voyage technologique, je questionne le véritable sens du progrès. Cette œuvre est un appel à réfléchir sur nos choix et leur impact sur la planète. C'est un dialogue entre passé, présent et futur, entre innovation et préservation, pour un avenir durable.»



Nénuphar

Table basse modulable et articulable composée de 7 plateaux et pieds en laiton massif, finition poli fin, ciré, patiné effet vieilli.

Dimensions : 7 plateaux de 250 mm de diamètre, hauteur : 45 cm.

Prix Public : 3 500 € TTC

Harmonie du Fonctionnel et du Durable

Explorant la frontière entre l'art et la fonctionnalité, cette collection captive par son audace et sa finesse. Chaque pièce reflète un dialogue entre tradition et modernité, invitant à une réflexion sur la beauté dans l'ordinaire. Thomas Formont transforme des matériaux simples en œuvres extraordinaires.

« J'ai conçu cette table aux lignes épurées comme une invitation, pour son usager, à se saisir de sa forme et de son design, comme une quête de sens dans son quotidien. Je me suis inspiré de la nature pour créer une œuvre qui interroge notre rapport à l'espace et à notre environnement. »



BLUE BRASS CHAIR

Matériaux : Fauteuil en laiton plein de 16 mm, vernis brossée et vernis. Cuir pleine fleur bleu roi.

Dimensions : 85 H x 53 L x 56. Hauteur d'assise : 450 mm

Prix Public : 3200 € TTC

Elégance minimaliste en bleu et laiton

«*BLUE BRASS CHAIR*» est un fauteuil qui allie esthétique classique et durabilité. Réalisé en laiton massif et cuir pleine fleur bleu roi, il réinterprète le classicisme avec des détails singuliers. L'engagement de l'artiste s'exprime à nouveau dans le choix de matériaux durables, reflétant une démarche minimaliste et respectueuse de l'environnement.

«*Avec 'BLUE BRASS CHAIR', je m'efforce de donner vie à un design qui n'est pas seulement esthétiquement plaisant mais aussi respectueux de notre planète. Pour moi, un design durable n'est pas une option, c'est une nécessité.* »



INGOT Cabinet

Matériaux : Cabinet en laiton massif patiné effet marbré vieilli, finition intérieure en placage de noyer massif vernis. Poignées en laiton massif patiné bleu jade.

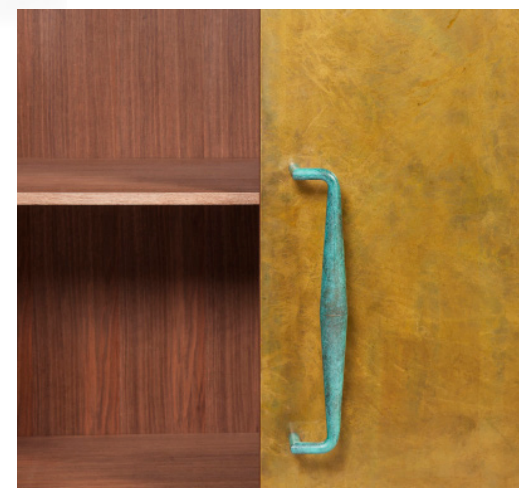
Dimensions : 900 x 900 x 400 mm

Prix Public : 11 700 € TTC

Héritage contemporain

Le «INGOT Cabinet» de Thomas Formont est une œuvre qui transcende la simple fonctionnalité pour devenir une pièce d'art décoratif. À travers l'utilisation sophistiquée du laiton massif patiné et du placage de noyer, Thomas Formont élabore un véritable objet d'art qui dialogue avec l'histoire et la tradition. Son approche, mélangeant habilement l'ancien et le moderne, rend hommage à l'artisanat classique tout en l'inscrivant dans une esthétique contemporaine. Ce cabinet est un écrin qui raconte une histoire de métiers d'art, de durabilité et de beauté intemporelle. Chaque détail, des poignées en laiton patiné bleu jade à la finition méticuleuse, reflète un engagement profond envers l'art décoratif, où la fonction rencontre l'art pour créer un dialogue visuel riche et engageant.

«Avec le 'INGOT Cabinet', j'ai voulu redéfinir la notion du temps dans l'artisanat. En mêlant des patines et des techniques anciennes à un design moderne, je brouille les frontières temporelles. Ancienne ? Contemporaine ? Cette pièce célèbre la préservation de notre patrimoine et des techniques traditionnelles.»



INDIAN CAP

Matériaux : Luminaire en laiton massif satiné et ciré. Patine bleu jade.

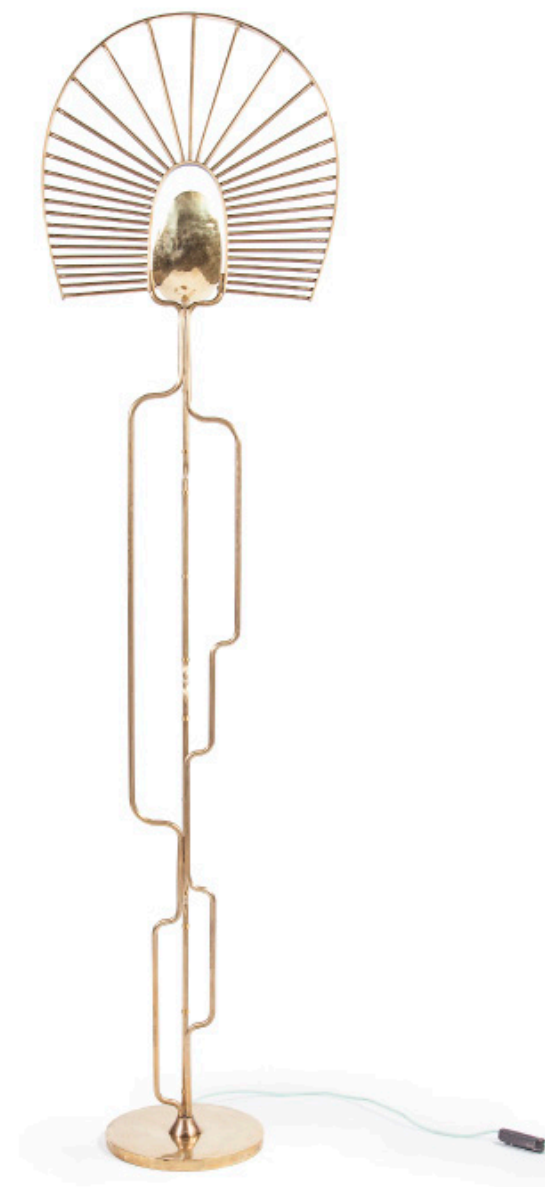
Dimensions : 2100 H x 700 L x 310 P mm

Prix Public : 6930 € TTC

Un pont lumineux entre les cultures

INDIAN CAP, par Thomas Formont, est une expression de l'admiration qu'il porte aux arts dits « premiers ». Une source d'inspiration inépuisable. Cette pièce est née de la volonté de créer un dialogue entre les traditions et la modernité, en utilisant le design comme un langage universel. La silhouette anthropomorphique, enveloppée dans une patine bleu jade, évoque des totems tribaux. Le laiton massif satiné et ciré révèle, quant à lui, son goût pour les matériaux nobles et durables.

«Avec 'INDIAN CAP Light', j'ai voulu créer plus qu'une source de lumière : un symbole de l'unité culturelle. Ce lampadaire est un hommage aux traditions ancestrales et à la modernité, un pont entre les époques, un appel à célébrer et préserver notre riche héritage culturel mondial.»



Coiffe – Triptyque

Dimensions : 45 cm x 20 cm

Matériaux : Feuilles de cuivre et laiton martelées et patinées à chaud.

Prix Public : 3000 € / pièce

L'écho du temps : le tryptique des coiffes ancestrales

«Coiffe», triptyque en cuivre martelé et patiné, est une œuvre en cours de réalisation pour un collectionneur privé. Chaque pièce célèbre les traditions des peuples premiers, fusionnant artisanat ancestral et symbolisme. La texture unique et l'aspect vieilli du cuivre évoquent un dialogue entre passé et présent, invitant à la réflexion sur l'importance de préserver notre patrimoine. Cet ensemble artistique représente un pont entre l'ancien et le moderne, soulignant la richesse et la continuité des traditions.

« J'ai imaginé ce triptyque comme un pont entre les époques, qui porte en germe une réflexion sur l'importance de préserver et de valoriser nos héritages culturels. Il représente un jalon important dans mon parcours artistique, en affirmant mon engagement envers des créations qui ne sont pas seulement esthétiquement remarquables, mais aussi profondément enracinées dans l'histoire humaine et la richesse de ses expressions culturelles. »



Mon engagement : concevoir des œuvres durables et non polluantes

Le choix du cuivre et du laiton pour la conception de mes œuvres reflète un engagement profond envers la durabilité et la responsabilité environnementale. Ces matériaux, parmi les premiers utilisés par l'humanité, incarnent la relation ancestrale entre l'homme et la nature.

Le cuivre, recyclable à l'infini, est un témoignage tangible de la capacité de la nature à se renouveler. Sa patine naturelle évolue au fil du temps. Chaque contact enrichit cette transformation, créant une œuvre vivante, en perpétuelle interaction avec son environnement et ses utilisateurs.

Chacune de mes œuvres est conçue pour durer. Elles incarnent une philosophie de respect envers la nature et ses ressources limitées. En permettant à chacun de les toucher, chaque geste dépose une patine unique, transformant l'œuvre au fil des ans.

Impact carbone de mes créations :

- Provenance locale : Le cuivre est transformé en région parisienne et acheminé jusqu'à mon atelier à Saint-Nazaire. Je travaille uniquement avec des prestataires locaux afin de minimiser au maximum les besoins en logistique.

- J'évite autant que possible de traiter les surfaces des matériaux afin de limiter l'usage de produits polluants.

